



Pension Hond



Basisbehoeften



Zen4AllDogs Academie BeNe ©





Auteur: Krisje Moens

Disclaimer

Copyright © - Alle rechten voorbehouden

Niets uit deze uitgave mag worden verveelvoudigd, opgeslagen in een geautomatiseerd gegevensbestand of openbaar gemaakt, in enige vorm of op enige wijze, hetzij elektronisch, mechanisch, door print-outs, kopieën of op welke manier dan ook, zonder voorafgaande schriftelijke toestemming van de auteur(s).

Bij misbruik worden er gerechtelijke stappen ondernomen.

INHOUDSOPGAVE

Pyramide van Abraham Maslow	4
Hoe kunnen we voldoen aan de behoeften van onze hond?	7
<i>De lichamelijke behoeften</i>	7
<i>De emotionele behoeften</i>	10
Veiligheid	10
<i>De behoefte aan sociaal contact</i>	13
Sociale interactie met zijn mens(en).....	13
Sociale interactie met de rest van de wereld	13
<i>De cognitieve behoeften</i>	14



BEHOEFTE VAN DE HOND

Wil je als hondeneigenaar of geleider je hond goed begrijpen en proberen te achterhalen wat er in dat hondenhoofdje afspeelt, is het opportuun om wat meer uitleg te geven over instincten. Dit is immers - als instructeur - je taak, om dit over te brengen naar jouw cursisten.

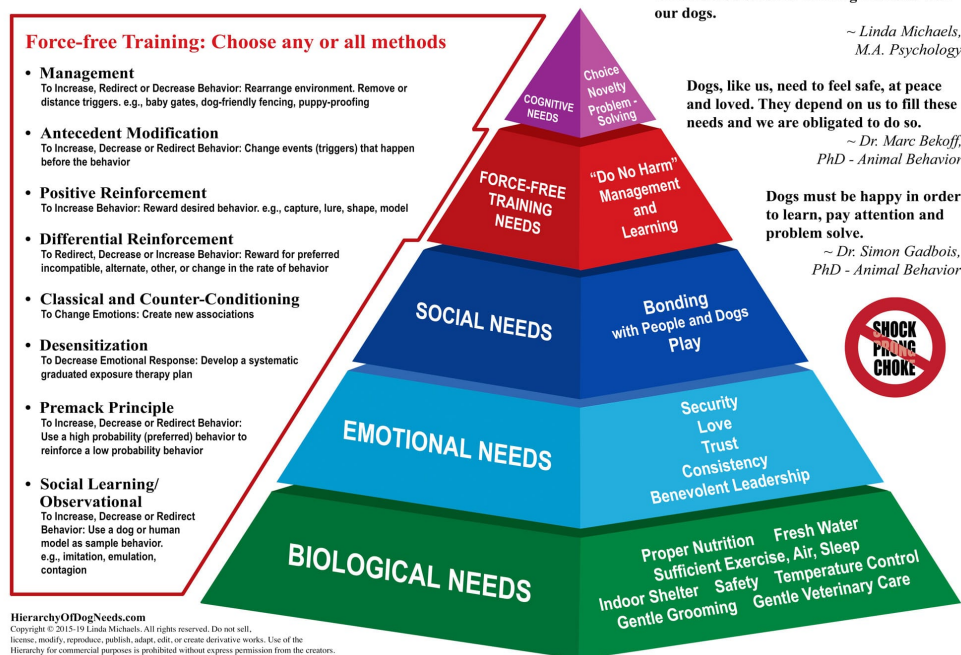
We starten met de pyramide van Maslow.

PYRAMIDE VAN ABRAHAM MASLOW

Mensen worden gedreven door innerlijke behoeften. Ondanks de grote verschillen tussen culturen, zijn menselijke behoeften eigenlijk gelijkaardig. De uiting ervan kan verschillen. Zo kan een primitieve jager aanzien verwerven door een goede jachtbuit, en een sportman doordat hij wereldkampioen is geworden, doch achter beiden zit de drang naar aandacht en het streven naar respect.

Hierarchy of Dog Needs®

Standards of Care and Best Force-free Practices



Als mens heb je verschillende behoeften die je kan indelen in 3 categorieën:

1) *primaire behoeften*, 2) *secundaire behoeften*, 3) *luxe behoeften*.

Een voorbeeld:

1. *Primaire behoeften*: veiligheid, regels, eten en drinken, een plaats om te slapen, ontspanning, beweging, warmte, liefde.
2. *Secundaire behoeften*: de behoefte om te ontwikkelen d.m.v. studie, bij een sociale groep horen en waardering krijgen.
3. *Luxe behoeften*: een nieuwe gsm, merkkleding, een auto, reizen, enz.

We zorgen dat deze behoeften zijn vervuld, eerst de primaire, dan de secundaire en dan de luxe behoeften. We hebben niets aan een dure auto als we geen eten en drinken hebben.

Honden hebben ook deze behoeften:

Primaire basisbehoeften van een hond zijn:

- Duidelijkheid in communicatie
- Regels en sturing
- Veiligheid
- Lichaamsbeweging
- Eten en drinken
- Een slaapplek
- Ontwikkeling in sociale vaardigheden
- Ontspanning
- Gezelschap en voortplanting.

Secundaire behoeften ontstaan uit de behoeften die voortkomen uit het ras(groep) van de hond. Hierbij geldt dat iedere hond aan zijn rassistieke behoeften zou moeten kunnen voldoen, zoals jagen, graven, drijven, speuren, apporteren, zwemmen, waken, ...

Luxe behoeften maken het leven van de hond comfortabel: een goezittend tuig/halsband, speeltjes, een lekkere zachte mand, enz.

Ook bij honden geldt dat deze behoeften in deze volgorde moeten worden vervuld. De primaire behoeften bij onze hond worden niet vanzelfsprekend vervuld, daar moeten wij op toezien. Als wij geen invulling geven, gaat de hond proberen deze zelf in te vullen. Dit kan leiden tot (in onze ogen) ongewenst gedrag en probleemgedrag.



HOE KUNNEN WE VOLDOEN AAN DE BEHOEFTE VAN ONZE HOND?

Doordat de primaire en secundaire behoeften veel invloed hebben op onze hond, is het belangrijk dat deze behoeften dagdagelijks vervuld worden.

DE LICHAMELIJKE BEHOEFTE

Hierover bestaat er weinig discussie. Elke hond heeft duidelijk nood aan de vervulling van volgende behoeften:

Goede gezondheidszorg:

Goede gezondheidszorg bestaat er uit dat we ervoor zorgen dat onze hond vrij is van parasieten en ziektes.

Dit houdt in dat de verzorger jaarlijks met zijn hond naar de dierenarts gaat voor de nodige controles en inentingen.

Goede gezondheidszorg betekent ook je hond pijnvrij houden. Dit houdt in dat je hond tijd moet krijgen om na een inspanning te kunnen herstellen. Dit houdt ook in dat je hond de tijd moet krijgen om zijn spieren op te warmen, alvorens eens zware inspanning te doen. Als je merkt dat je hond er wat stijfjes bijloopt, en dit niet overgaat, dan betekent dit dat je je hond laat nakijken door een specialist.

Goede gezondheidszorg bestaat uit een goede vachtverzorging. Dan merk je snel of de vacht er niet zo gezond of glanzend uitziet, of de haren op een bepaalde plaats ineens in een andere richting staan, of misschien vind je een wondje in de huid (bv. tekenbeet)... Dit vereist verhoogde waakzaamheid. Als dit niet verbetert, is een bezoek aan de dierenarts nodig.

Goede gezondheidszorg betekent ook dat je rekening houdt met de beperkingen van een bepaald ras. Misschien heb je een ras met een korte snuit: dan weet je dat je in warm weer zeker geen lange wandelingen mag doen omdat de ademhaling van je hond dit niet aankan.

Voeding en water:

Al ben je het niet altijd eens met je hond over wat eetbaar is en wat niet, een hond heeft voeding en water nodig om te kunnen overleven.

De voedingsbehoefte hangt af van elk hondenindividu (ras, grootte, leeftijd, gewicht en hoeveelheid beweging). Gezonde voeding heeft dan ook de juiste hoeveelheden aan voedingsstoffen, vitaminen en mineralen.

Het is ook heel belangrijk dat je erover waakt dat je hond niet zwaarlijvig wordt. Overgewicht kan immers tot zware fysische problemen leiden (overbelasting op botten en gewrichten, conditie die verslechtert, verhoogd risico op ziektes...).

De toegang tot proper drinkwater zou ook de ganse dag mogelijk moeten zijn. Het hoort niet dat de drinkbak 's nachts bv. wordt weggenomen om te voorkomen dat de hond 's nachts zou moeten plassen. Dorst moet gelest worden. Een hond die 's nachts dorst heeft maar niet kan drinken, kan niet goed rusten. Te weinig rust heeft dan zijn weerbots op het algemeen welzijn.

Uiting van instincten

Een hond heeft, net als elk levend wezen, verschillende instinctieve driften. Buiten de drift om zich voort te planten, hebben ze ook een aangeboren prooi-, jacht- of buitdrift. Bij jachthonden is deze buitdrift het meest uitgesproken aanwezig.

Deze driften worden genetisch doorgegeven en hij kan er met de beste wil van de wereld niet aan ontsnappen. Hij moet dus op de één of andere manier een bevrediging kunnen krijgen voor deze driften. Nu denk je waarschijnlijk alleen aan de drift om zich voort te planten, maar ook jachtdrift zit in zijn genen ingebakken. Krijgt je jachthond bv. geen spel of jachtraining aangeboden waarbij hij dit gedrag kan tonen, kan het zijn dat je hond zich heel ongelukkig gaat voelen. Of denk ook eens aan een bordercollie die geen schapen mag drijven. Deze hond zou kunnen gebaat zijn met een sport als treibbal. Krijgt hij deze uitdagingen niet, dan krijg je problemen Hij zal zich depressief of obsessief gaan gedragen, (vb. rondjes achter zijn staart aan lopen, op poten knabbelen,...).

Elke hond heeft een enorme behoefte aan de mogelijkheid om te kunnen snuffelen. De neus van je hond is immers zijn belangrijkste orgaan. Snuffelen kan je aanbieden via puzzelspelletjes die je de hond wel moet aanleren. Maar uitgebreid snuffelen kan je je hond ook aanbieden op elke wandeling. Een wandeling moet geen fysieke inspanning zijn waarbij de hond mooi naast de geleider moet blijven lopen. Mensen wandelen met een doel (je wil ergens aankomen) maar honden niet. Wandelen voor een hond is pas fijn als hij maar veel kan snuffelen. Snuffelen voor de hond betekent zijn 'krant' lezen. Snuffelen betekent voor je hond opdoen van informatie: wie is hier langs geweest, is er een teefje in de buurt, enz. Daarom is het heel belangrijk dat hij ook voldoende tijd krijgt om zijn informatie op te slaan. Sleur je je hond steeds mee, dan ga je frustratie creëren want dan heeft hij zijn bericht niet kunnen uitlezen, niets zo vervelend als dat!

Voldoende beweging, fysieke en mentale stimulatie zijn bijgevolg ook primaire behoeften voor de hond. Zorg ervoor dat je samen met je hond een uitlaatklep vindt voor dit instinctief gedrag, maar zorg ervoor dat de uitlaatklep onder jouw controle staat voor de veiligheid van je hond!

Slaap en Rust

Men zegt wel eens vaak 'maak geen slapende honden wakker' maar er zit wel wat waarheid in deze spreuk. Voor honden is het net zo belangrijk om ergens veilig te kunnen rusten als om te kunnen bewegen.

Sommige honden nemen hun rust maar andere niet. Denk aan een hond die leeft in een druk gezin met enkele kinderen en misschien ook enkele andere huisdieren. Als de rustplaats van die hond zich te midden van die drukte bevindt, kan je begrijpen dat die hond niet tot rust kan komen. Als je hond geen rust vindt, wordt hij chagrijnig. En dan gaat hij dingen doen wij vervelend vinden.

Gun je hond zijn geborgen rust en hou kleine kinderen van hem weg wanneer hij rust. Wees je ervan bewust dat kinderen sneller naar een hond toekomen wanneer die rustig neerligt dan wanneer hij rondloopt en net op dat moment is de hond er het minst mee opgezet om gestoord te worden.

Een pup heeft ook veel meer nood aan slapen en rusten dan een volwassen hond. Een senior hond zal dan opnieuw meer slaap kunnen appreciëren.

DE EMOTIONELE BEHOEFTE

Onder deze categorie vallen de behoeften:

VEILIGHEID

Safety first!

Voor de hond is het heel simpel! Ervaart de hond dat zijn mens hem geen veilig gevoel kan geven, dan zal hij voor zijn eigen veiligheid gaan instaan met alle gevolgen vandien. Alles begint bij de geleider; je straalt rust uit en je houdt je schouders recht. Je zegt tegen jezelf: 'Ik kan de wereld aan!' En je hond zal automatisch deze duidelijke lichaamstaal ervaren als: 'Bij mijn mens ben ik veilig!' Als je je zelf onzeker voelt, kan je je hond niet zeker doen voelen. Honden proberen stress en frustratie tot een minimum te beperken. Lukt dat? Ben jij een rustschepper? Dan ben je goed op weg om door de meeste honden die je dat gedrag hebben zien stellen, ervaren te worden als een betrouwbare geleider, een mentor!.

Concreet:

- Geef je hond geen fysieke straffen (in de zij duwen, op de grond duwen, vingers in de keel steken,...). Denk eerder na hoe je een bepaald (negatief) gedrag kan ombuigen naar een ander (positief) gedrag wat je kan gaan belonen.
- Wees de steun van je hond als hij het moeilijk heeft. Ondersteun hem als hij het moeilijk heeft door hem te laten zien dat je hem begrijpt, helpt en dat je er voor hem bent
- Zorg voor een voorspelbare omgeving. Voorspelbaarheid geeft rust! Reageer consequent op het gedrag van je hond. Dan weet je hond: "Als ik dit doe, dan doe jij dat: het feit dat ik dit weet, geeft me vertrouwen".
- Bescherm je hond tegen ongewenste intimiteiten. Mensen rondom je willen maar al te graag je hond strelen of tillen je kleine hond zelfs op. Vele honden vinden dit niet zo fijn maar moeten de situatie noodgedwongen ondergaan. Waak erover dat dit niet gebeurt om te voorkomen dat je hond later sterke signalen gaat inzetten, zoals grommen, uitvallen en bijten.

Comfort

Geef je hond een comfortabel plaatsje om te slapen waar hij uit de tocht ligt en waar hij met rust gelaten wordt. De ruimte mag niet te warm, te koud, te vochtig zijn.

Een bench kan een veilig plekje zijn, maar wordt niet noodzakelijk als veilig ervaren. Een draadstalen kooi wordt al snel geassocieerd met negativiteit wanneer deze bv. ook ingezet wordt als strafplaats. Denk ook eens aan de behoefte om zijn temperatuur te regelen als de hond het te warm of te koud zou hebben. De hond moet immers over voldoende bewegingsvrijheid kunnen beschikken om zijn temperatuur te kunnen regelen.

Iedere hond is verschillend wat betreft zijn voorkeur van ondergrond. Sommige zweren bij een fluffy kussen, voor andere honden is zelfs een dun dekentje te veel en ze slapen dan liever op een koude vloer. Sommige honden liggen liever op een hogere plaats (sofa), anderen liggen graag onder iets (tafel), enz.

Sommige rassen hebben externe hulp (jas, deken) nodig om warm te blijven: een Engelse bulldog kan zich bv. niet oprollen om zijn buikje warm te houden.

Sommige honden hebben in de winter ook nood aan een jasje: een kortharige hond heeft meer behoefte aan warmte dan een hond met een dikke vacht.

Verder verstaan we onder comfort ook de mogelijkheid om zo'n 3 à 4 keer per dag zijn behoeften te kunnen doen. Denk hierbij aan vele honden die overdag meer dan 8 uur alleen moeten blijven als hun mensen uit werken zijn.

We zien ook dat een grote mate aan zelfbeschikking (zelf naar buiten kunnen gaan als je moet plassen, andere slaapplek kunnen kiezen als je daar nood aan hebt, eens zelf een wandeling kunnen bepalen) het welzijnsgevoel van een hond bevordert.

Spelen

Spelen is ook een belangrijke behoefte. Het kan maar hoeft niet altijd spelen met soortgenoten zijn. Spel kan ook best met zijn mens. Spel is fijn als het voor beide partijen hetzelfde leuke spel is, als je het spel niet altijd verliest, als het spel niet te lang duurt, als je niet gedwongen moet spelen met soortgenoten die je niet kent of zelfs niet leuk vindt, als je geen pijn ondervindt ten gevolge van spelmaatjes die ofwel te ruw spelen ofwel veel groter zijn dan jij. Kom tegemoet aan het spel op zijn niveau: zijn vriendjes, wat hij zelf aankan, wat hij zelf graag heeft, hoe hij zelf graag speelt, enz.

Kauwen

Kauwen is ook een belangrijke basisbehoefte. Zorg voor voldoende kauwmateriaal. Honden leren voorwerpen kennen met behulp van hun mond (wij doen dat met onze handen). Kauwen brengt rust.

Graven

Graven zit soms als het ware ingebakken in het DNA van een bepaald ras; een poedel bv. heeft een grote behoefte om te graven. Als het graven erin zit, moet het eruit kunnen! Als je een hond hebt die je tuin graag verandert in een oorlogsgebied met tunnels en gaten, is het goed als je een gedeelte van de tuin voorbehoudt als plaatsje waar hij gewoon zijn gang kan gaan. Dit is beter dan het graven volledig te verbieden, wil je geen gefrustreerde hond krijgen.



DE BEHOEFTE AAN SOCIAAL CONTACT

Een hond is een sociaal dier dat nood heeft aan sociaal contact, zij het met soortgenoten, met andere mensen, maar zeker met zijn eigen mens. Ook een hond heeft nood aan liefde en aandacht. Je hond heeft nood aan 'samen zijn': samen iets doen, tegen je aanliggen of eerder in je buurt liggen.

We maken hier de indeling tussen interactie met zijn mens(en) en met de rest van de wereld.

SOCIALE INTERACTIE MET ZIJN MENS(EN)

Ga zelf de interactie aan met je hond, het zal de band met je hond verstevigen. Deze connectie is essentieel voor een goede relatie tussen jou en je hond. Het is het vertrekpunt voor eender welke training, opvoeding of therapie. Ontzeg je je hond voldoende interactie, dan beperk je je kans om die connectie tussen hond en geleider te maken.

Ook de dagelijkse verzorging van je hond zorgt voor het versterken van je band met je dier. Als je hond verzorgd wordt, komt het hormoon oxytocine (knuffelhormoon) vrij wat maakt dat dit het welzijn van je hond gaat bevorderen.

SOCIALE INTERACTIE MET DE REST VAN DE WERELD

Sociale interacties met andere mensen en soortgenoten zijn belangrijk voor je hond, voor zover deze interacties geen stress veroorzaken, die hun welzijn zou kunnen bedreigen.

Wil je een hond die je graag vergezelt, een hond die er ook van houdt om samen met jou een terrasje te doen of al eens mee naar de markt kan gaan? Dan is een goede investering in socialisatie van je pup van cruciaal belang! Het proces van socialiseren moet wel steeds op maat zijn van je pup. Je moet er goed over waken dat je pup zich in al deze situaties voldoende ontspannen voelt om er zelf ook van te kunnen genieten.

Bij iets oudere honden die aan weinig prikkels zijn blootgesteld tijdens de socialisatieperiode, of bij honden die in het verleden een traumatische ervaring hebben opgedaan en zo angstig en wantrouwig werden, kan dit soort van contact beter aangepast of zelfs vermeden worden.

Goed gesocialiseerde honden daarentegen, kunnen echt plezier beleven aan contact met de buitenwereld en kunnen genieten van speels contact met soortgenoten (maar blijf altijd over de veiligheid waken!).

DE COGNITIEVE BEHOEFTE

Waak erover dat je de opvoeding en training van je hond steeds aanpast aan het individu van je hond, afhankelijk van ras, leeftijd, persoonlijkheid, gezondheid ... Meestal liggen de verwachtingen van de eigenaars veel te hoog, ze willen alles veel te snel. Denk eraan: je hebt een hondenleven de tijd om alles in te oefenen!

Pas je trainingen aan aan het kunnen van je hond op dat bepaald moment in zijn leven. Een pup kan maar enkele minuten zijn aandacht erbij houden (oefen dus geen uur aan één stuk). Een puber krijgt ineens veel meer aandacht voor zijn soortgenoten in plaats van voor zijn eigenaar (dit is een fase: hou hier rekening mee). Een senior hond die last heeft van zijn gewrichten, heeft minder beweging nodig dan een puber hond. Een revaliderende hond heeft meer nood aan hersenwerk om een voldaan gevoel te krijgen dan een volwassen hond die wel genoeg beweging kan nemen.

Beweeg mee in je opvoeding en training:

- Fysiek: het lijf van je hond verandert. Pas je oefeningen steeds aan.
- Mentaal: naarmate je hondje ouder wordt, kan je langer zijn aandacht vasthouden.

Geef je hond de tijd om iets te leren

- Als je hond iets vraagt, laat hem zelf ook even nadenken en dwing hem niet.

Ga in gesprek met je hond

- Als je hond iets niet doet hoe jij het voor ogen had, denk eens na of je het hem wel goed uitgelegd hebt. Als je al driemaal een bepaald commando hebt gevraagd, en je hond doet het niet, stop dan meteen en verander iets aan je vraag.
- Observeer je hond en lees wat hij je probeert uit te leggen: misschien is je hond moe want je bent daarvoor al gaan wandelen, of misschien moet hij hoognodig een plasje doen...

Maak kleine stapjes

- Zorg dat je stapjes klein genoeg zijn zodat je hond succeservaringen heeft en hierdoor aangemoedigd wordt om het nogmaals te proberen.
- Zorg dat je altijd eindigt met een oefening wat je hond goed kan.